

PROCESUL DE TEXTUALIZARE, UN NOU OBIECT PENTRU STUDII LINGVISTICE

Georgeta CIȘLARU

Universitatea Paris Nanterre și Institut Universitaire de France

Rezumat: Orice text se înscrie într-un continuu care îl precedă și-l definește. Anterioritatea textului scris i-a interesat și pe specialiștii în literatură și lingviști din punctul de vedere al dimensiunii compoziționale, variaționale, dinamice, enunțiative, astfel operând o deplasare dinspre produs (textul), către actul sau procesul de producție, scriere, observată mai întâi datorită schițelor și notelor. Cum se nasc textele? Pentru a răspunde la întrebarea cum se nasc textele, este necesar un demers de retro-analiză. Retro-analiza presupune un acces la procesul de textualizare și depozitarea informațiilor aferente pentru a fi puse ulterior în relație cu textul, care reprezintă rezultatul acestui proces. Retro-analiza descoperă strategiile scriitorului, felul în care textul este gândit, asemenea *puzzle*-ui. Studiul procesului de textualizare deschide astfel noi piste pentru analiza discursului și lingvistica textului.

Cuvinte-cheie: discurs, text, textualizare, producere a textului, retro-analiză.

Abstract. Any text is a part of a continuum that precedes and defines it. The anteriority of the written text interested the literary specialists and the linguists in terms of the compositional, variational, dynamic, enunciative dimension, thus operating a shift from the product (the text) to the act/the process of production, of writing, first observed due to sketches and notes. How are the texts created? In order to answer this question, we need to take a retro-analysis step. The retro-analysis involves the access to the process of textualization and storage of the related information to be subsequently related to the text, which is the result of this process. The retro-analysis reveals the writer's strategies, the way the text is thought, like a puzzle. The study of the textualization process thus opens new perspectives for the discourse's analysis and the linguistics of the text.

Keywords: speech, text, textualization, text production, retro-analysis.

«en dépit des apparences, ce n'est pas un jeu solitaire: chaque geste que fait le poseur de puzzle, le faiseur de puzzles l'a fait avant lui; chaque pièce qu'il prend et reprend, qu'il examine, qu'il caresse, chaque combinaison qu'il essaye et essaye encore, chaque tâtonnement, chaque intuition, chaque espoir, chaque découragement, ont été décidés, calculés, étudiés par l'autre.» (Georges Perec, *Préambule à La Vie mode d'emploi*)

Georges Perec constată pe bună dreptate că un *puzzle* cu care se confruntă jucătorul nu este un obiect dezincarnat: cineva l-a gândit și l-a fabricat, calculând și anticipând fiecare mișcare, fiecare combinație. Am putea folosi

aceeași metaforă pentru a ilustra problematica textului: textul oferit cititorului a fost gândit, scris și rescris - de zeci, sute de ori, în unele cazuri - astfel încât să corespundă normelor scripturale în vigoare într-o comunitate lingvistică, intențiilor comunicative și grilelor interpretative. Și, dacă este adevărat că, spre deosebire de *puzzle*, textul e susceptibil să genereze diferite aranjamente interpretative, în funcție de context și de identitatea cititorului, marea majoritate a textelor oferă un consens de lectură. Din acest punct de vedere, este interesant să observăm dinamica procesului de construcție a textului - deci, procesul de textualizare - pentru a identifica mecanismele care

sprijină în amont consensul așteptat. Obiectivul este prin urmare de a modeliza procesul *textualizării*.

Text și textualizare

Textul

Prezenta reflecție se înscrie în cadrul funcțional de studiu al limbajului, pentru care textul constituie formatul privilegiat prin care are loc comunicarea lingvistică. În acest cadru, titlul articolului lui Halliday publicat în 1977 oferă probabil cea mai explicită definiție a textului, ca unitate semnificativă de comunicare: „Text as a semantic choice in social contexts”. Ideea selecției semantice se referă la textura, care cuprinde structura internă a textului, și o determină din exterior. Această abordare, în care intenția globală determină selecțiile locale, pleacă de la o concepție construcțională a textului inspirată de lingvistica intergrală (Coșeriu 2000).

Textul ca alegere semantică într-un context social cuprinde o serie de principii implicite, cum ar fi:

- adaptarea la norme și așteptări în vigoare în sânul unei comunități lingvistice;
- ajustarea dintre competență și performanță lingvistică.

Ca unitate de performanță scrisă, textul răspunde astfel constrângerilor structurale și semantice inegrate de către purtătorii unei limbi.

Ce înseamnă a produce un text?

Aceste principii implicite sunt la originea regularităților de producere a textului.

A produce un text înseamnă prin urmare a răspunde unor așteptări, a înșela alte așteptări, a respecta niște convenții. Textul va combina în acest scop elemente prefabricate (clișee, afordanțe de gen¹, copiind, uneori în mod falacios, alte modele) și elemente *ad hoc*

(subiectivitate, creativitate). După cum vedem, a produce un text (scris) nu înseamnă nici-decum a porni *ex nihilo*, de la o pagină albă. Orice text se înscrie într-un continuu care îl precedă și-l definește.

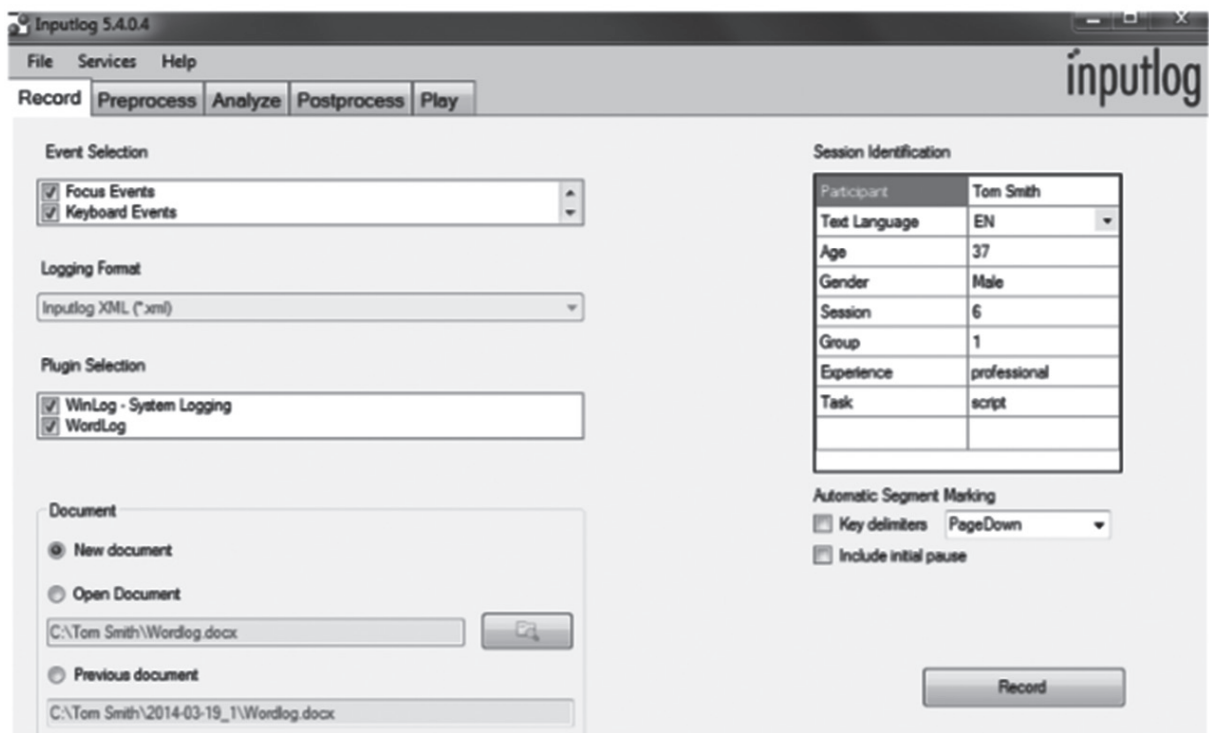
Această anterioritate este uneori considerată ca o dimensiune constitutivă, definită de Maingueneau (1984) în *Genèses du discours* prin noțiunea de *interdiscurs*, considerată drept un spațiu de regularitate care are prioritate față de vorbire (în sensul de *parole*). Ideea de anterioritate este prezentă și în curentele post-structuraliste care studiază literația (cf. Luce-Kapler 2004).

Writing, from a poststructural perspective, then, is the learned social discursive practice of a gendered subject, open to negotiation and change. [...] From a poststructuralist perspective, the boundaries of writing are permeable and thus texts contain elements of other discourses, genres and texts, creating an intertextual character. (Luce-Kapler 2004: 19)

Mergând și mai departe, anterioritatea în care se înscrie textul poate fi definită ca o emanație a sistemului, *doxa* fiind corelată la „însăși structurile universurilor semantice și ale discursului literar, științific, mitic, etc.” (Rastier 2008: 55). Analiști de texte și discurs caută astfel să detecteze în structurile textului amprente de *doxa* și alte preconstrucții, dar fără, totuși, a ridica cu adevărat problema procesului de înregistrare.

Anterioritatea textului scris i-a interesat și pe specialiștii în literatură și lingviști din punctul de vedere al dimensiunii compoziționale, variaționale, dinamice, enunțiative, astfel operând o deplasare dinspre produs (textul), către actul sau procesul de producție, scriere, observată mai întâi datorită schițelor și notelor. Genetica textuală propune, începând din anii 1970, o amplă cercetare privind arheologia textelor prin studierea urmelor grafico-textuale ale procesului de scriere (cf. Hay 2002; Grésillon 2016 [1994]). Identificarea a patru operațiuni

1 Cf. Kavangh et al. (2016) pentru o sinteză a tipurilor de afordanțe, definite ca proprietate a obiectului sau contextului care indică moduri de acțiune sau comportament.



de revizuire a textului - adăugarea sau inserția, deplasarea, suprimarea și substituția - introduce o perspectivă distributivă care deschide calea către multiple analize. Problemele lingvistice sunt identificate rapid și sunt obiectul mai multor propuneri de aprofundare (cf. Grésillon & Lebrave 2008; Doquet & Leblay 2014).

Aceste lucrări, însă, studiază doar urmele grafice stabilizate temporar a procesului de scriere. Mai mult, acestea rămân dificil de interpretat în afara unei teorii a procesului de scriere sau de creație. De-a lungul anilor, avansările propuse de genetica textuală s-au articulat modelele cognitive ale proceselor scripturale, precum cel al lui Hayes și Flower (1980).

O schimbare semnificativă are loc odată cu trecerea de la abordările normative, în special cu o orientare didactică, la abordări descriptive, cum notează Fayol (1997: 130) referindu-se la lucrările lui Hayes și Flower (1980).

Retro-analiză: cum construim texte, configurăm genuri discursive și sens lingvistic

Cum se nasc textele? Pentru a răspunde la această întrebare, un demers de retro-analiză

este necesar. Retro-analiza presupune un acces la procesul de textualizare și depozitarea informațiilor aferente pentru a fi puse ulterior în relație cu textul, care reprezintă rezultatul acestui proces.

După înregistrarea vorbirii orale, înregistrarea scrisului

Textualizarea, adică configurația textului scris, face parte dintr-un proces complex, care este rezultatul unui vast ansamblu de strategii și procese de achiziție și învățare în societățile în care alfabetizarea a devenit un al doilea mod de cogniție socială. Dacă studiile care au teoretizat conceptul de text evocă în mod regulat în preocupările lor anterioritățile și procesualitatea textului scris, acestea din urmă rămân mult timp inaccesibile și, deci, necunoscute, spre deosebire de producțiile orale care încep să fie înregistrate masiv prin anii 1960.

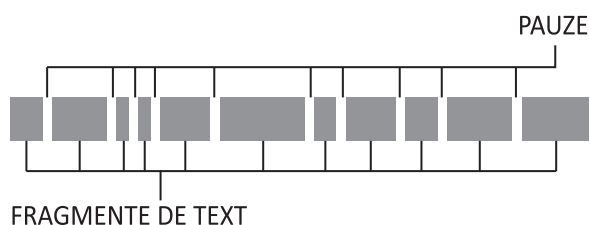
O evoluție importantă a fost totuși posibilă datorită dezvoltării, începând cu anii 1990, a unor tehnologii care permit înregistrarea continuă a procesului de scriere pe computer. În prezent există mai multe programe și metode de analiză a procesului de configurare a

textului care oferă acces la strategii de producție scrisă grație înregistrării în timp real a activității editorilor (vezi Leijten & van Waes 2006; Sullivan & Lindgren 2006; Wengelin și al. 2009). Un soft de *keystroke logging* funcționează ca un procesor de text și înregistrează ansamblul activității scripturale: tastatura, șoricel, ecran.

Înregistrarea ordonată cronologic a întregului lanț de producție scrise pe tastatură: tastarea caracterelor și spațiilor, revizuire (ștergeri, inserții, deplasări...), întrerupe secvențierea procesului, consultarea surselor din afara documentului constituie o sursă inestimabilă de informații despre procesul de textualizare. Toate aceste date pot fi reactualizate în dinamica lor longitudinală datorită funcției de recitare, extrase după tip (pauză, inserție, revizie), serializare etc. Scrierea înregistrată apoi a devenit un mijloc și un obiect de analiză, în psihologia cognitivă, prin studii experimentale, dar și prin abordări comunicative, precum pragmatica dinamicii de scriere (vezi de exemplu Perrin 2013).

Interpretarea datelor comportamentale

Înregistrarea procesului de textualizare furnizează o serie de date comportamentale, cum ar fi amplasarea și durata pauzelor. În linii mari, timpul de producere a unui text este divizat în două, în jur de 50% din timp fiind activ mobilizat pentru a produce segmente de text, și alte 50% din timpul total fiind destinate pauzelor (aceste date corespund proporțiilor înregistrate și în producțiile orale). Durata de producere a segmentelor și durata pauzelor nu sunt uniforme, după cum ilustrează figura de mai jos:



Pauzele pot fi de mai multe tipuri, și interpretarea lor va fi diferită. O pauză de producție

este o pauză pe care scriitorul și-o rezervează pentru a-și pregăti / revizui textul, spre deosebire de pauzele mecanice legate de gestul grafic pur (punctul de pe *i*, bara *t* în scriitura manuscrisă, căutarea sau producerea unei litere accentuate în scriitura tapuscrisă, spațiul dintre cuvinte, trecerea la un alt paragraf, etc.). Segmentele de text produse între două pauze de producție sunt numite *bursts* de producție (Chenoweth & Hayes, 2001, Kaufer, Hayes & Flower, 1986). Mai jos putem vedea cum se succedează, în timp real într-un text produs în limba franceză, producția segmentelor de text și pauzele de producție:

- [pauză] *une cousine qui* [pauză] *peut venir partager du temps avec elle pendant* [pauză] *le* [pauză] *w* [pauză] *eek* [pauză] – [pauză] *end.* [pauză]

Observând exemplul în detaliu, putem nota disparitățile privind lungimea segmentelor de text, și constata că unele pauze de producție sunt amplasate înaintea unor segmente care conțin anumite dificultăți ortografice sau gramaticale, pe când alte segmente, mai lungi, pot să mizeze pe anumite automatisme favorizate de structurile lexicale și sintactice utilizate, ca fiind mai lesne memorizate datorită statutului de prefabricat (vezi mai sus).

Studiul procesului de textualizare, noi problematici teoretice și metodologice

În mod clar, natura datelor observate ne plasează în domeniul studiilor de performanță lingvistică, unde segmentarea este rezultatul analizei pauzelor făcute de scriitori și nu rezultatul unei modelizări teoretice a analistului, rolul acestuia din urmă fiind redus la identificarea, clasificarea, descrierea și interpretarea datelor corpusului.

Se valorizează obiective noi de cercetare, cum ar fi:

- Studiul procesului pentru a înțelege mai bine natura și complexitatea textului, în perspectiva unei filosofii a procesului (Whitehead 1929);

- Studiul unităților de performanță scrisă, adică a segmentelor produse între două pauze (*bursts of language*, Chenoweth & Hayes 2001).

Noi problematici de segmentare

Pentru lingvist, aceste noi posibilități tehnologice formulează imediat întrebarea criteriilor de segmentare a unităților de analiză - subiect prioritar și definitoriu în domeniul lingvisticii. Astfel, software de *key-stroke logging* înregistrează un flux de forme de limbaj intercalate cu pauze în lungime variabilă. Este probabil ca aceste forme de limbaj să prezinte un interes special pentru lingvistică, în măsura în care apropie privirea analistului de anumite activități de limbaj scris, așa cum subliniază Grunig (1996).

Meme si l'on pense – ce qui est mon cas – que la forme du signal et les structures distributionnelles ont ete et demeurent un objet d'étude legitime, il n'en reste pas moins que l'on a le droit – apres des decennies de prudence – de s'interroger sur la compatibilite de pareilles formes statiques avec une certaine activite de langage, evidemment dynamique, processuelle. Dans le cours de nos activites de parole les structures statiques classiques sont-elles bien celles qui 'fonctionnent' ou – au moins – sont-elles bien compatibles avec le fonctionnement en question ? Est-ce bien elles qui sont impliquees dans les processus de comprehension (par exemple), tels qu'on pourrait les voir a l'oeuvre en tentant de collaborer avec la psychologie ? (Grunig 1996: 38)

Ele constituie, de asemenea, structuri care anticipează și construiesc textul, contribuind astfel la ceea ce numim procesul de textualizare.

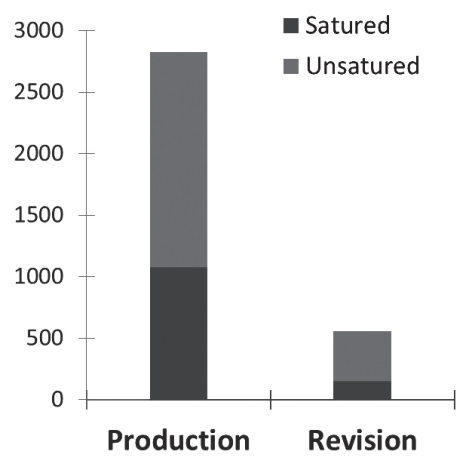
Din punct de vedere euristic, obiectivele analizei procesului de textualizare privesc în mod prioritar:

- raportul între scris și oral și procesarea cognitivă a limbajului scris;
- formele sub care este actualizată limba în

aceste segmente de text;

- modelizarea unei gramatici a textualizării (Sinclair & Mauranen 2006) care interoghează statutul acestor segmente i) în raport cu normele sintactice; ii) în raport cu textul și normele discursive.

După cum o ilustrează exemplul de mai sus, segmentele de text produse între două pauze corespund în mod fidel formatelor sintactice precum ar fi frazele, grupurile sintactice sau sintagmele (unități saturate morfo-sintactice) în mai puțin de jumătate de ocurențe (47%). Acest procent este și mai redus în segmentele produse pentru a reviza (rescrie) fragmente de text, după cum vedem în graficul de mai jos:



Din punct de vedere metodologic, se conturează două interogări: prima scrutează fluxul de date lingvistice înregistrate în timp real pentru a defini ceea ce poate fi considerat drept obiect al analizei lingvistice, pentru a discrimina unitățile lingvistice „analizabile”; a doua vizează sesizarea saltului calitativ de la nivelul secvenței lingvistice separate de două pauze la nivelul textului, deoarece respectarea standardelor gramaticale nu este suficientă pentru a produce un text care să răspundă așteptărilor generice. Restabilită la nivelul textului odată configurat, întrebarea gramaticală este confruntată cu cea a performanței lingvistice și a pragmaticii, parte a unui concepții a limbajului ca sistem adaptiv (Beckner *et al.* 2009).

De la studiul procesului de textualizare la analiza textului și a discursului

Abordarea procesului de textualizare articulează astfel studiul resurselor lingvistice și a dimensiunii pragmatice (intenții, constrângeri de gen discursiv, construcția sensului) și procedurale (planificare, performanță discursivă) a discursului. Aceasta necesită trecerea la un nivel calitativ propoziție-discurs (Benveniste 1966) care se referă la cunoștințele elocutionale, idiomatiche și expresive (Coșeriu 1985) și la abilități discursive în ceea ce privește constrângerile sistemului, fezabilitatea și adecvarea într-un context dat (Hymes 1984).

Printre corpusurile înregistrate cu ajutorul softurilor de *key-stroke logging* am colectat un corpus de rapoarte educaționale redactate de către serviciile de protecție a copilului. Este vorba de date așa-numite ecologice, adică înregistrate în cadru de producție obișnuit pentru redactori. Înregistrarea datelor ecologice de acest tip face posibilă explicarea complexității procesului, scoțând la iveală mecanisme de co-determinare micro- și macro-structurale care ilustrează raportul dintre global *versus* local.

Rapoarte educaționale, adresate judecătorului, descriu/evaluatează situația unui copil care prezintă un risc de maltratare și se află sau în sânul familiei, sau este plasat într-un serviciu social. Judecătorul va lua decizii în privința aplicației acțiunilor sociale în funcție de conținutul raportului. Dar familiile pot și ele să aibă acces la raport. Impactul pe care îl poate avea raportul impune deci niște constrângeri maxime textualizării. Un exemplu de reformulare imediată, redactorul optând într-un prim timp pentru *singurătate* înlocuit imediat cu îndepărtare, ilustrează maniera în care obiectivele raportului, și contextul în care circulă, determină textualizarea.

Les bienfaits de la solitude → *les bienfaits de l'éloignement* Benefacerea singurătății → binefacerea îndepărtării.

Retro-analiza descoperă strategiile scriitorului, felul în care textul este gândit, asemenea *puzzle*-ui. Studiul procesului de textualizare deschide astfel noi piste pentru analiza discursului și lingvistica textului.

REFERINȚE BIBLIOGRAFICE

- 1 BECKNER, Clay, BLYTHE, Richard, BYBEE, Joan, CHRISTIANSEN, Morten H., CROFT, William, ELLIS, Nick C., HOLLAND, John, KE, Jinyun, LARSEN-FREEMAN, Diane, SCHOENEMANN, Tom. „Language is a complex adaptive system: Position paper”. *Language Learning*, 2009, 59(1): 1-26.
- 2 BENVENISTE, Emile. *Problèmes de linguistique générale I*. Paris: Gallimard, 1966.
- 3 CHENOWETH, Norton Ann, HAYES, John R.. „Fluency in Writing: generating text in L1 and L2”. *Written Communication*, 2001, 18 (1): 80–98.
- 4 CISLARU, Georgeta, OLIVE, Thierry. *Le processus de textualisation*. Bruxelles: De Boeck, 2018.
- 5 COSERIU, Eugenio. „Linguistic competence: What is it really?”. *Reimpression de The Modern Language Review*, 1985, 80 (4).
- 6 COSERIU, Eugeniu. *Lecții de lingvistică generală*. Chișinău: Arc, 2000.
- 7 DOQUET, Claire, LEBLAY, Christophe. „Temporalité de l'écriture et génétique textuelle: Vers un autre métalangage?”. *Congrès Mondial de Linguistique Française*, Berlin, Allemagne. SHS Web of Conferences, Vol. 8 – 4e Congrès Mondial de Linguistique Française, 2014.
- 8 FAYOL, Michel. *Des idées au texte. Psychologie cognitive de la production verbale, orale et écrite*. Paris: Presses Universitaires de France, 1997.
- 9 GRESILLON, Almuth. *Éléments de critique génétique*. Paris: CNRS Editions, 2016 [1994].
- 10 GRESILLON, Almuth, LEBRAVE, Jean-Louis. „Linguistique et génétique des textes: un decalogue”. *Le français moderne, numéro spécial „Tendances actuelles de la linguistique française”*: 37-49, 2008.
- 11 GRUNIG, Blanche-Noelle. „Structure et processus”. *Bulletin de la Société de Linguistique de Paris* 91 (1): 37-53, 1996.
- 12 HALLIDAY, Michael A. K. *An Introduction to Functional Grammar*. London: Arnold, 1985.
- 13 HALLIDAY, Michael A. K. „Text as a semantic choice in social contexts”. In *The Collected Works of M.A.K. Halliday* (vol. 2): *Linguistic Studies of Text and Discourse*. Londres: Continuum (Webster ed.), p. 23-81, 2003 [1977].
- 14 HAY, Louis. *La littérature des écrivains. Questions de critique génétique*. Paris: Corti, 2002.
- 15 HAYES, John R., FLOWER, Linda S. „Identifying the organization of writing processes”. In L. W. Gregg, E. R. Steinberg (eds) *Cognitive processes in writing*. Hillsdale, NJ: Lawrence Erlbaum, 1980, p. 3-30.

-
- 16 HYMES, Dell. *Vers la compétence de communication*. ENS Saint-Cloud: Hatier-Credif, 1984.
- 17 KAUFER, David, HAYES, John R., FLOWER, Linda. „Composing written sentences”. *Research in the Teaching of English* 20, 1986, p. 121-140.
- 18 KAVANAGH, **Éric**, ROBERGE, **Jacynthe**, SPERANO, **Isabelle**. „Typologie exploratoire des affordances textuelles”, *Pratiques*, **2016**, p. 171-172: <https://journals.openedition.org/pratiques/3187>.
- 19 LEIJTEN, Marielle, VAN WAES, Luuk. „Inputlog: New Perspectives on the logging of on-Line writing”. In Gert Rijlaarsdam (Series ed.) *Studies in Writing*, Vol. 18, and Kirk P. H. Sullivan, Eva Lindgren (eds) *Computer Keystroke Logging and Writing: Methods and Applications*. Amsterdam: Elsevier, 2006, p. 73-94.
- 20 LUCE-KAPLER, Rebecca. *Writing With, Through, and Beyond the Text. An Ecology of Language*. Mahwah, New Jersey, London: Lawrence Erlbaum Associates, 2004.
- 21 MAINGUENEAU, Dominique. *Genèses du discours*. Liege: Mardaga, 1984.
- 22 PERRIN, Daniel. *The Linguistics of Newswriting*. Amsterdam, New York: John Benjamins, 2013.
- 23 RASTIER, Francois. „Doxa et semantique de corpus”. *Langages* 170, 2008, p. 54-68.
- 24 SINCLAIR, John, MAURANEN, Anna. *Linear Unit Grammar: integrating speech and writing*. Amsterdam – Philadelphia: John Benjamins, 2006.
- 25 SULLIVAN, Kirk P. H., LINDGREN, Eva (eds). *Computer Keystroke Logging: Methods and Applications*, 2006.
- 26 In Gert Rijlaarsdam (Series ed.) *Studies in Writing* (Vol. 18). Amsterdam: Elsevier.
- 27 WENGELIN, Asa, TORRANCE, Mark, HOLMQVIST, Kenneth, SIMPSON, Sol, GALBRAITH, David, JOHANSSON, Victoria, JOHANSSON, Robert. „Combined eye tracking and keystroke-logging methods for studying cognitive processes in text production”. *Behavior Research Methods*, 41, 2009, p. 337-351.
- 28 WHITEHEAD, Alfred N. *Process and Reality, an essay in cosmology*. Cambridge: University Press, 1929.